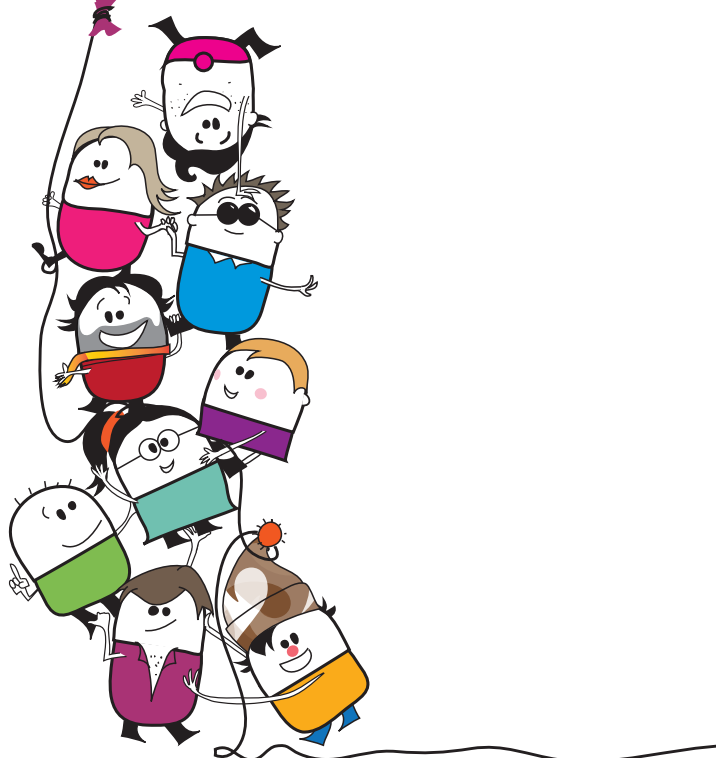


UNION DES ASSOCIATIONS E-GRAINE

RAPPORT D'ACTIVITÉ

MARS 2016 - DÉCEMBRE 2017

**CULTIVONS
L'ENVIE
D'AGIR !**



SOMMAIRE

RAPPORT MORAL P3

FOCUS SUR L'ANNÉE P4

LES 10 ANS DU MOUVEMENT
E-GRAINE

UN NOUVEAU CREDO :

«CULTIVONS L'ENVIE D'AGIR !»

DE NOUVELLES E-GRAINE

UN SOUTIEN PRÉCIEUX AU
CHANGEMENT D'ECHELLE

DES TEMPS D'ÉCHANGE POUR
UNE GOUVERNANCE PARTAGÉE

DES MÉTHODES DE TRAVAIL
COMMUNES

ORGANISATION P6

PARTENAIRES P6

PERSPECTIVES P7

RAPPORT FINANCIER P8



RAPPORT MORAL

Par Cindy Fournier,
co-présidente et l'ensemble du
Conseil d'Administration



Chers adhérents et adhérentes,

Symbole de la volonté d'e-graine de développer son impact social sur les territoires, la création de l'Union des associations e-graine (Union) en 2016, suite aux résultats d'un diagnostic mené en 2015, marque aussi celle d'un NOUS, tous et toutes adhérent.e.s et sympathisant.e.s d'un même projet associatif : « Le temps des alternatives ! ».

Ce document socle a été revu collectivement, en 2017, pour devenir « Cultivons l'envie d'agir », affirmant notre engagement à promouvoir une éducation à la citoyenneté mondiale, afin de donner l'envie à chaque individu, quel que soit son âge, de devenir acteur.trice d'un monde plus solidaire et responsable.

Le développement de notre mouvement citoyen ne serait pas envisageable sans la puissance du collectif, sans le soutien des 419 adhérent.e.s, des nombreux.euses donateur.trice.s, des 5400 sympathisant.e.s, et l'implication de 200 bénévoles, 30 salarié.e.s, qui favorisent chaque jour la création et le déploiement de projets innovants et la construction d'une éducation à la citoyenneté mondiale de qualité. Un grand merci à eux !

Notre mission participe aux 17 Objectifs de Développement Durable des Nations-Unies (ODD), en favorisant l'émergence d'un sentiment d'appartenance à une humanité commune et en incitant à prendre part aux dynamiques de transition écologique, économique et sociale, qu'elles soient locales, nationales ou mondiales. Le changement que nous souhaitons doit permettre un épanouissement humain durable à l'échelle internationale.

Ainsi, il était essentiel pour les associations e-graine d'Île-de-France, d'Auvergne-Rhône-Alpes, d'Occitanie, du Grand-Est, rejoint rapidement par la petite dernière en Nouvelle-Aquitaine, de pouvoir s'unir et parler d'une voix au grand public, aux médias comme aux institutions. La mise en commun de savoir-faire métiers (formation, communication, développement...), motivation première de la création de l'Union, nous permet de coordonner le mouvement au niveau national pour appuyer le développement de nos actions à l'échelle locale. C'est en accord avec les valeurs que nous défendons - la pensée non dogmatique, le partage, la créativité, le respect et la valorisation des différences, l'optimisme et la solidarité - que nous accompagnons les associations territoriales e-graine, cultivant l'envie d'agir à notre manière. En un an, l'Union a apporté sa pierre à l'édifice pour démultiplier l'impact de nos actions, le nombre de bénéficiaires passant de 26 000 à plus de 45 000 et, ainsi, actionner un peu plus les leviers du changement. L'existence de l'Union permet également de créer de nouveaux partenariats à l'échelle nationale.

Nous remercions aussi nos partenaires réseaux, les collectivités et les institutions qui nous font confiance et nous permettent de faire germer et grandir de nouvelles initiatives et de toucher plus de publics, notamment dans les quartiers prioritaires de la ville et les zones rurales. Agir en complémentarité des acteurs qui façonnent les territoires et créer des passerelles entre eux à toujours fait partie de l'ADN d'e-graine. Leur soutien nous donne confiance pour innover et expérimenter comme dans le cas de La Maison Des Alternatives à Chennevy (10) ou de la sensibilisation en porte-à-porte à la prévention des déchets en Île-de-France, activité ayant donné naissance à une nouvelle structure, EG3D.

L'association ne pourrait effectivement pas fonctionner sans le sentiment de défendre des valeurs communes associé à des bases solides en matière de gouvernance partagée, de professionnalisation de l'éducation populaire et de territorialisation de nos actions.

Ces liens et nos actions ont déjà fait d'e-graine un acteur majeur de l'Économie Sociale et Solidaire comme le montre notre sélection à la France s'engage en 2016, pour prendre part à une semaine d'accélération, et notre participation, à partir du mois de novembre 2017, au programme P'INS, de l'Avisé et de la Fondation Macif. L'association a besoin, à présent, de continuer à s'organiser et à faire fructifier la mutualisation de ses ressources au service du mouvement e-graine, afin d'accompagner les associations régionales dans le développement de leur offre ainsi que les porteur.euse.s de projets dans nos futurs territoires d'implantation, et par conséquent accroître notre champs d'action !

Solidairement

Cindy et l'ensemble du Conseil d'Administration

CARTE D'IDENTITÉ

Nom : Union des associations e-graine

Date de naissance : 2016

Siège social : 204 rue de Crimée 75019 PARIS

e-mail : contact@e-graine.org

tél. : 01 30 50 91 48

site : www.e-graine.org

TEMPS FORTS

Ces moments marquants qui font naître et grandir les comportements solidaires et responsables.

LA CÉLÉBRATION DES 10 ANS D'E-GRAINE PORTÉE PAR LES BÉNÉVOLES À TRAVERS TOUTE LA FRANCE

L'Union marque une étape d'avancement dans le mouvement e-graine alors même qu'il souffle ses dix bougies ! Pour fêter ça, en décembre 2016, les membres des 5 associations e-graine ont participé à la construction d'une journée spéciale, à la Maison des acteurs du Paris durable, en deux temps : les collectivités et entreprises étaient invitées à découvrir autour de 5 tables, comment nos projets avaient permis d'accompagner les actions sur les territoires d'acteur.trice.s engagé.e.s (ou souhaitant le devenir). Ce fut ensuite au tour du grand public, et en particulier des parents et éducateur.trice.s, de découvrir et tester 6 outils pédagogiques pour éduquer autrement. En 2017, adhérent.e.s, bénévoles, salarié.e.s et sympathisant.e.s se sont organisé.e.s et ont participé à plusieurs événements dont le Fest'e-graine, un festival de projections-débats à Lyon. Ils.elles se sont aussi donné.e.s rendez-vous les 14 et 15 juillet 2017 à La Maison Des Alternatives de Chenegy, tiers-lieu animé par e-graine Grand-Est, lors de sa traditionnelle "Fête comme à la maison". Au menu : concerts, projections, débats et autres animations, accompagnés de bons plats locaux et de saison, de grands sourires et d'émotion au vu du chemin parcouru.». Nous remercions également e-graine d'images qui nous a soutenu dans l'organisation de cette célébration, notamment par la réalisation de la vidéo "Une autre éducation pour un autre monde".



UN NOUVEAU CRÉDO : CULTIVONS L'ENVIE D'AGIR !

Notre projet associatif est en constante évolution. Bien sûr, nous ne renions pas nos valeurs et nos objectifs mais nous grandissons chaque jour et le monde change ! C'est pourquoi, tous les 3 ans, nous ouvrons un groupe de travail bénévole pour évoquer les évolutions nécessaires. Le projet associatif constitue la boussole, le guide éthique auquel chacun.e, dans nos structures et en dehors, peut se référer pour appréhender nos principes et notre logique d'action. Après une année de travail, ce nouveau projet a été présenté, soumis aux votes de l'ensemble des adhérent.e.s du mouvement et validé. Aujourd'hui, les 5 associations régionales scandent ensemble : « Cultivons l'envie d'agir ! » Cette refonte a été aussi l'occasion de nous redéfinir de manière plus appropriée, préférant « Mouvement d'éducation à la citoyenneté mondiale » à « Mouvement d'éducation au développement durable », afin de souligner les interdépendances et interconnexions entre les différents pays et peuples. Cela renforce nos vocations : la pédagogie et l'éveil de l'esprit critique, moteurs de la construction d'un monde solidaire et responsable.

DE NOUVELLES (E-)GRAINES GERMENT ET SE PROFESSIONNALISENT !

La confiance et le soutien de France Active nous ont permis de mener une étude d'implantation en Nouvelle-Aquitaine pendant une année. C'est notamment grâce à un soutien financier qu'Aude Bourgeois, jusqu'alors bénévole, a pu être embauchée à temps plein afin de la réaliser. L'Union a, quant à elle, été présente tout au long du processus pour aiguiller l'association créée fin 2016. Grâce à la rencontre de nombreux acteurs de l'économie sociale et solidaire (ESS), de l'éducation au développement durable, de la solidarité internationale et des agent.e.s et élu.e.s des collectivités territoriales principalement en Gironde, nous avons pu identifier les besoins éducatifs non-satisfaits sur le territoire afin de proposer une offre complémentaire pour accompagner la transition en Nouvelle-Aquitaine. Nous avons pu également nous réjouir de l'embauche des premiers permanents dans la région Grand-Est. L'Union a par ailleurs, apporté son soutien à e-graine Île-de-France dans la création d'une nouvelle société, accompagnant les collectivités dans la prévention des déchets suite à une expérimentation réussie par l'association.



LES ACTIONS DE L'ENSEMBLE DU MOUVEMENT EN CHIFFRES

25 992
personnes sensibilisées

2700
heures d'actions
éducatives

+ **3500**
heures de sensibilisation
en déambulation*

20 000
personnes sensibilisées
en déambulation*

* Cette activité a donné lieu à la naissance d'EG3D

TEMPS FORTS

Ces moments marquants qui font naître et grandir les comportements solidaires et responsables.

UN SOUTIEN PRÉCIEUX POUR LE CHANGEMENT D'ÉCHELLE

L'Union des associations e-graine est lauréate, en 2016, de la semaine d'accélération de la France s'engage. En 2017, nous avons intégré le programme P'INS (de la fondation Macif et de l'Avisé) qui accompagne les porteurs de projets socialement innovants dans leur essaimage. Depuis le mois de novembre 2017, et pour une durée de 10 mois, les professionnels du programme nous accompagnent et nous donnent des clés pour poursuivre le changement d'échelle enclenché sur diverses thématiques : communication, développement, financement... C'est également l'occasion de s'enrichir grâce aux discussions avec d'autres structures de l'ESS. Nous sommes très fiers de cette reconnaissance, signe que l'idée de se déployer a fait son chemin et su convaincre de nouveaux partenaires de nous suivre dans ce projet. Nous sommes reconnaissant de l'accompagnement de la part de l'Avisé et de la fondation Macif, qui inclut un soutien financier qui nous permettra d'embaucher au début de l'année 2018.

DES TEMPS D'ÉCHANGE POUR FAIRE VIVRE LA GOUVERNANCE PARTAGÉE

La force du collectif pourrait se mesurer à l'esprit de convivialité et de bienveillance régnant lors des divers temps de regroupement et d'échange entre les associations du mouvement. L'Union est en charge de l'animation de ces moments fédérateurs qui rythment l'année en parallèle de l'accompagnement individuel de chaque structure. L'année 2017 aura été l'occasion d'enclencher la réalisation systématique des rendez-vous suivants :



Rendez-vous	Participants	Objectifs
Les réunions du Conseil d'Administration (CA) de l'Union (au minimum 4 fois par an)	Un représentant de chaque CA des associations régionales Animation par le Délégué National	Veiller au respect des règles statutaires et du projet associatif et définir avec la coordination nationale (ensemble des coordinateurs.trices des différentes associations et salarié.e.s de l'Union) les grandes lignes stratégiques.
Les "séminaires de coordo" (tous les trimestres)	Coordinateur.trice.s régionaux.ales Animation par l'équipe de l'Union	Partager les informations entre régions, relever les besoins communs, harmoniser les politiques structurelles et discuter le déploiement opérationnel des actions de l'Union dans les régions.
Le "week-end de dév"	Membre des Conseils d'Administration et salarié.e.s Animation par l'équipe de l'Union	Se rencontrer/retrouver, questionner le projet politique du mouvement, débattre de nouvelles propositions, célébrer les succès de l'année écoulée et même rêver.

DES BASES DE MÉTHODES DE TRAVAIL COMMUNES À L'ENSEMBLE DU MOUVEMENT

L'Union a organisée en 2017 les premières sessions de formation réunissant salarié.e.s et bénévoles dirigeants des différentes structures pour établir des références communes à l'ensemble du mouvement concernant la gestion structurelle. Par ailleurs, en parallèle de sa participation au programme P'INS et en vue d'un renforcement de ses équipes pour pouvoir répondre à l'ensemble des mandats qui lui ont été confiés par les associations régionales, l'Union a entamé en novembre 2017, un diagnostic structurel du mouvement national, afin de prioriser les recrutements et faire l'ébauche d'une feuille de route pour ces nouveaux.elles salarié.e.s. Il a permis de clarifier les attentes des différentes structures et les chantiers prioritaires pour mener à bien leur mission. Aussi, en 2017, de nouveaux partenariats techniques se sont créés à l'échelle du mouvement. Le cabinet d'avocats C2S et le cabinet d'expertise comptable Plurialys nous accompagnent maintenant à l'échelle nationale. Cela a été aussi l'année du relooking pour notre site internet, grâce au mécénat de l'agence Limpide.



LA VIE ASSOCIATIVE DE L'ENSEMBLE DU MOUVEMENT EN CHIFFRES

419
adhérents

200
bénévoles

6492 €
dons

LE CONSEIL D'ADMINISTRATION ET LES PERMANENTS

LES MEMBRES DU CA



Cindy Fournier, co-présidente, membre du CA depuis 2016, représentante d'e-graine Occitanie, coordinatrice réseau IJ Tarn



Jérémy Mast, co-président, membre du CA depuis 2016, représentante d'e-graine Île-de-France, étudiant



Anne-Sophie Bernard, co-présidente, membre du CA depuis 2016, représentante d'e-graine Auvergne-Rhône-Alpes, chargée de communication



André Amaro, invité au CA depuis 2016, représentant d'e-graine Nouvelle-Aquitaine, responsable RH



Marjorie Marchand, co-présidente, membre du CA depuis 2016, représentante d'e-graine Grand-Est, contrôleur de gestion

4 SALARIES



Julien Mast, en charge du développement national, de janvier 2015 à août 2016 puis délégué national depuis septembre 2016, à temps plein



Thomas Brunet, chargé de mission développement des ressources propres, depuis 2017 à temps plein



Jean-Baptiste Plassiard, responsable communication et vie associative, à mi-temps de septembre 2016 à décembre 2016, puis à temps plein depuis janvier 2017



Vincent Lepinay, responsable administratif et financier, depuis 2016 (0,1 ETP)

ILS SONT NOS PARTENAIRES

Partenaires techniques



Limpide



PLURIALYS

Partenaires financiers / subventions

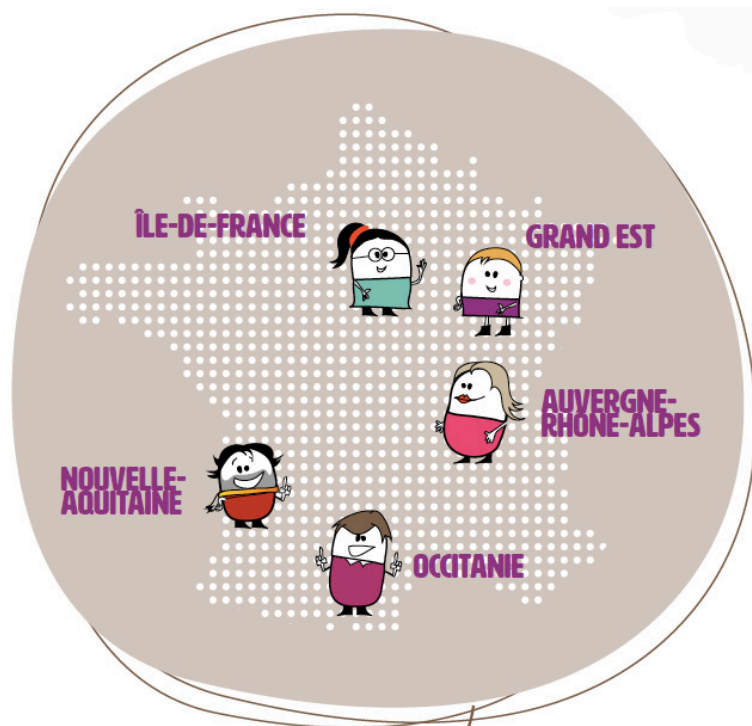


Partenaires accompagnement



FRANCE S'ENGAGE

Les 5 associations e-graine régionales



PERSPECTIVES POUR 2018...

Le développement de l'Union des associations e-graine sur l'année 2017 a montré les capacités du mouvement à être ambitieux et à s'organiser pour grandir ! Des projets qui étaient prévus pour l'année 2017 ont été reportés en 2018 faute de moyens financiers et humains suffisants, ne remettant pas en cause notre détermination à les voir naître. D'autres ont émergés et c'est motivé.e.s que nous poursuivons l'aventure pour donner aux citoyen.ne.s les moyens de faire des choix éclairés et contribuer, ensemble, à la transition vers un développement durable.

L'UNION PREND SON ENVOL ET ÉLARGIT SES RANGS

A partir du 1^{er} janvier 2018, l'Union, qui était jusqu'alors portée par l'association historique e-graine Île-de-France, prendra son indépendance administrative et financière. Nous prévoyons l'embauche en 2018 d'un.e chargé.e de développement et de l'animation du réseau national, d'un.e chargé.e de formation pour accompagner la création d'un pôle de formation et d'un.e responsable administratif.ve et financier.ère, pour renforcer les expertises au sein du mouvement.

FORMER LES ACTEUR.TRICE.S DE L'ÉDUCATION À LA CITOYENNETÉ MONDIALE !

Nous avons l'ambition de poursuivre le développement de la formation des acteur.trice.s de l'éducation des territoires où nous agissons. e-graine souhaite transmettre son modèle éducatif basé sur la pédagogie active pour favoriser l'émergence d'énergies complémentaires à notre action. Les changements de comportement à grande échelle ne se feront qu'avec le plus grand nombre de collaborateur.trice.s partageant cette philosophie. C'est pourquoi nous aspirons à développer le pôle formation vers les futurs acteur.trice.s de l'éducation, mais aussi à destination des personnes en charge de la mise en place des politiques publiques. D'autre part, force est de constater que les modèles socio-économiques des associations sont amenés à évoluer compte tenu des évolutions des politiques publiques des dernières années. A e-graine, nous avons acquis, avec les années, une expérience de la gestion de structures associatives, basée sur un modèle économique hybride, que nous souhaitons mettre à disposition d'autres structures et proposerons donc également des formations liées à cette thématique.

PRENDRE PLEINEMENT SA PLACE DE COEUR DE RÉSEAU

Après un premier rendez-vous individuel avec une consultante de l'Avisé et un premier séminaire collectif de deux jours, nous poursuivons notre travail sur le changement d'échelle grâce au programme P'INS jusqu'au mois de mai. Le programme va également nous permettre, en supplément, de renforcer notre stratégie mécénat et fundraising grâce à l'accompagnement personnalisé par un.e consultant.e par l'intermédiaire d'un crédit d'ingénierie. Notre organisation doit permettre de continuer le développement du modèle économique hybride (prestations, subventions et dons) de l'Union et des associations régionales. Nous avons besoin de plus de ressources pour continuer d'innover et diffuser plus largement nos messages !

Nous sommes aussi fiers d'être de plus en plus sollicités par des porteur.euse.s de projet issu.e.s de nouveaux territoires et nous nous donnons pour mission de répondre aux besoins pressants d'accompagnement des transitions. C'est pourquoi nous travaillons actuellement sur une modélisation afin de les accompagner de manière stratégique en tenant compte des spécificités de leur terrain d'action. Des projets d'implantation naissent d'ailleurs dans 3 nouvelles régions métropolitaines.

ACCROÎTRE NOTRE CONTRIBUTION DANS LES RÉSEAUX QUI OEUVRE POUR LA TRANSITION

En assurant officiellement la représentation du mouvement à l'échelle nationale, l'Union a permis au mouvement de s'impliquer dans des projets de plus grande ampleur et de donner plus de visibilité à nos actions. Après une année 2017 consacrée à la définition des métiers de l'Union et à la consolidation des structures existantes, l'année 2018 sera placée sous le signe de l'ouverture. e-graine a, au fil des années, acquis sa légitimité en tant que structures de l'ESS, de l'éducation populaire, de l'éducation au développement durable et d'éducation à la citoyenneté et à la solidarité internationale, et ses acteur.trice.s souhaitent s'investir encore davantage dans les espaces de concertation, et les temps d'échange et de co-construction entre associations dans différents réseaux. C'est dans cette dynamique que nous avons fait le choix d'adhérer en 2017 au Réseau Rural au nom de l'Union, afin de valoriser et trouver des points d'appui dans notre expérimentation de tiers-lieux, et que nous solliciterons l'adhésion à de nouveaux réseaux en 2018.

Nous nous sentons plus fort.e.s et nombreux.ses que jamais pour les mener à bien !

RAPPORT FINANCIER

La stratégie financière est essentielle pour nous permettre d'avoir des personnes formées et compétentes pour proposer une vraie éducation au changement

Depuis sa création en mars 2016 jusqu'au 31 décembre 2017, l'Union des associations e-graine était portée administrativement par l'association e-graine Île-de-France. Ainsi, les données financières de l'Union présentées ci-dessous en premier ne reflètent pas l'intégralité de l'activité de l'association. Un deuxième compte de résultat est présenté avec les données consolidées de l'Union des associations e-graine et la partie des données d'e-graine Île-de-France consacrée au développement national.

I. DONNÉES FINANCIÈRES DE L'UNION

COMPTE DE RESULTAT

Dépenses (en euros)	
Autres achats et charges externes	6 084 €
TOTAL	6 084 €

Recettes (en euros)	
Chiffre d'affaires	6 247 €
Subvention	5 000 €
Dons	6 494 €
TOTAL	17 739 €

BILAN

Actif	Net fin 2017	Passif	Net fin 2017
Immobilisé	305 €	Fonds associatif	11 655 €
Créance d'exploitation	14 118 €	Dettes	2 768 €
TOTAL	14 423 €	TOTAL	14 423 €

II. DONNEES FINANCIERES DE L'UNION CONSOLIDÉES

NOS EMPLOIS EN 2017

L'Union des associations e-graine assurant principalement des activités d'expertise liées aux mandats qui lui ont été confiés par les associations régionales, ses principales dépenses sont des charges de personnel pour 83%.

Celles-ci incluent les salariés de l'Union et une salariée qui a pu se consacrer à l'étude d'implantation d'e-graine Nouvelle-Aquitaine grâce au soutien de France Active.

NOS RESSOURCES EN 2017

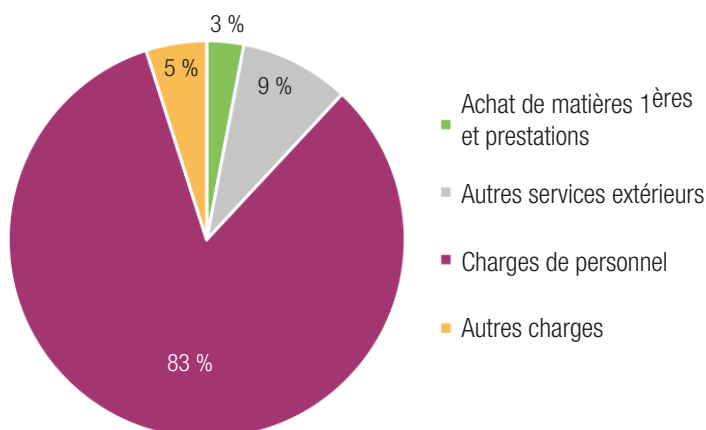
La plus grande part des ressources de l'Union provient de la cotisation (41%) de ses adhérents qui sont les associations régionales e-graine. Le budget de l'Union a pu être équilibré grâce à la recherche de mécénat et de subvention qui compte respectivement pour 15% et 13% du budget. Le chiffre d'affaire de l'Union provient de prestations de services extérieurs.

Dépenses (en euros)	
Achats de matière premières et de prestations	6 723 €
Autres services extérieurs	19 848 €
Charges de personnel	184 937 €
Autres charges	10 993 €
TOTAL	222 501 €

Recettes (en euros)	
Chiffre d'affaire	48 011 €
Subventions	29 900 €
Mécénat	35 000 €
Cotisations	96 448 €
Dons	6 494 €
Autres recettes	20 123 €
TOTAL	235 974 €
RESULTAT	13 473 €

RAPPORT FINANCIER

Dépenses

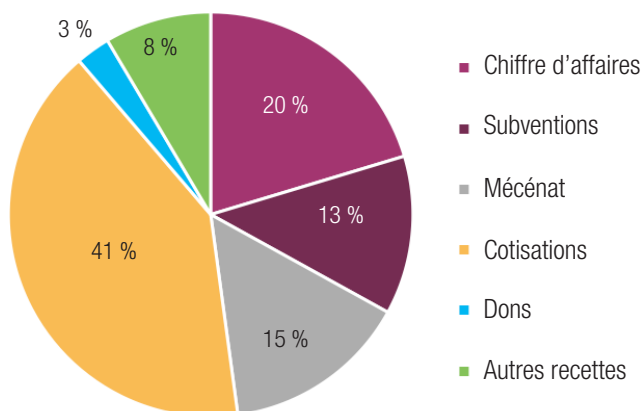


En conclusion, que ce soit par le compte de résultat officiel ou les données consolidées, l'Union affiche un excédent légèrement supérieur à 10 000 euros.

PERSPECTIVES

L'embauche d'une personne chargée du développement des ressources propres depuis le mois de mars 2017 devrait porter ses fruits et permettre à l'Union de renforcer ses besoins en financement. Par ailleurs, le soutien financier de la Fondation Macif dans le cadre du programme P'INS permettra à l'Union une nouvelle embauche dès le début d'année 2018 sur un poste de chargée de développement et de l'animation du réseau national. Après avoir effectué un travail important de coordination entre les différentes associations régionales, nous avons à présent pour ambition de pouvoir soutenir le portage de projet à l'échelle nationale.

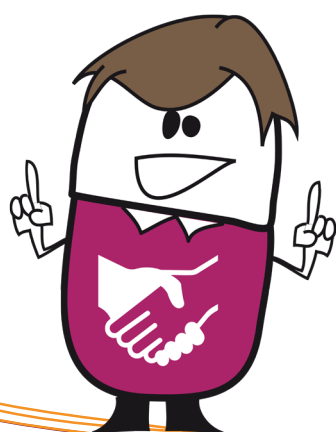
Recettes



MERCI !

253h
de bénévolat

valorisées à hauteur
de
2500€



Retrouvez ci-joint les comptes et le bilan détaillés. Les comptes présentés sont validés par le Conseil d'Administration et soumis au vote de l'Assemblée Générale.

Tous nos adhérents peuvent accéder aux détails de nos documents stratégiques et de bilans sur demande écrite.