

LES STRUCTURES DE L'ESS



LES BESOINS D'UN ÉCOSYSTÈME EN DÉVELOPPEMENT



70% des structures de l'ESS interrogées déclarent avoir au moins un besoin en compétences auxquelles elles n'ont pas accès



58% des répondant.e.s affirment qu'ils ou elles ont bénéficié d'un accompagnement en pro bono.



64% DES STRUCTURES considèrent qu'un accompagnement en pro bono (en bénévolat ou en mécénat de compétences) peut répondre à leurs besoins en compétences

FOCUS RURALITÉ



62% DES RÉPONDANTS

en zone rurale considèrent l'accès aux compétences difficiles (contre 35% au global).



DES STRUCTURES DE L'ESS QUI COOPÈRENT ENTRE ELLES



60% des structures de l'ESS coopèrent opérationnellement entre elles



90% des structures de l'ESS sont prêtes à partager leurs compétences entre pairs

LES ENTREPRISES DU TERRITOIRE



DES ENTREPRISES PUYDUMOISES ENGAGÉES

71% DES ENTREPRISES RÉPONDANTES

mènent des actions d'engagement citoyen ou de soutien aux associations et à la vie locale



LA MAJORITÉ DES ENTREPRISES MÈNENT DES ACTIONS POUR

80% Incarner les valeurs de l'entreprise

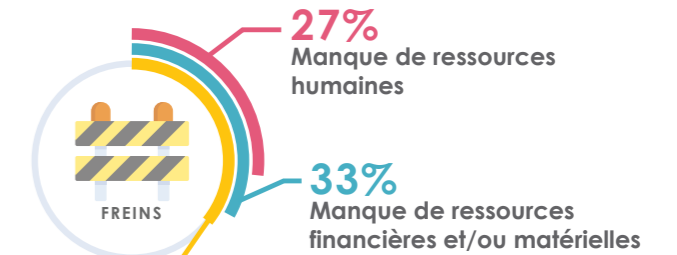


77% Participer à la dynamique du territoire

UN POTENTIEL FORT DU DÉVELOPPEMENT DE MÉCÉNAT DE COMPÉTENCES

80%

des personnes interrogées au sein des entreprises ne connaissent pas la notion de pro bono. Cependant, les notions de bénévolat et mécénat de compétences sont mieux connues.

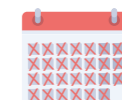


36% L'entreprise ne s'est jamais intéressée à ce dispositif



29% DES ENTREPRISES pratiquent le mécénat et/ou le bénévolat de compétences

PARMI ELLES



54% le font depuis plus de 5 ans



ENTREPRISES SOCIALES

Les entreprises sociales (d'après la loi Hamon) sont en moyenne plus engagées

87%

mènent des actions d'engagement citoyen



50%

pratiquent le pro bono



37%

connaissent les notions de pro bono et d'engagement citoyen

