



Pour
— UNE —
ÉCONOMIE
sociale et
solidaire

LA MESURE DE NOS IMPACTS

La Fondation soutient des projets qui transforment l'Économie sociale et solidaire, pour la rendre encore plus forte, plus agile, plus efficace. Mais dans quelle mesure nos actions permettent-elles d'enrichir ces projets, de leur donner de l'ampleur, de les relier à d'autres et de les faire changer d'échelle ?

Pour le savoir, nous avons conçu, avec l'aide de KIMSO, cabinet spécialisé, une méthode originale d'évaluation des effets produits par la Fondation auprès de ses partenaires. Nous présentons ici les résultats de l'évaluation menée en 2020, qui fait suite à celle effectuée en 2019.

La comparaison d'année en année nous permet d'analyser les évolutions dans le temps, et en fonctions de nouvelles actions mises en place par la Fondation.

-> Retrouvez les résultats 2020 pour chaque partenariat sur les pages projets du site :

[Explorateurs](#)
[Transformeurs](#)

QUE VOULONS-NOUS ÉVALUER ?

Nous avons d'abord élaboré une « **une théorie du changement** » qui cartographie les parties prenantes de l'ESS et leurs leviers de transformation. Cette réflexion nous a permis de définir les trois catégories d'effets que nos actions devraient produire pour contribuer à ce changement : capacité d'agir, coopération et reconnaissance.

CAPACITÉ D'AGIR

- Dans quelle mesure avons-nous contribué à la réalisation des projets ?
- Avons-nous permis de les enrichir ?
- Notre accompagnement a-t-il donné plus de confiance aux partenaires ?



RECONNAISSANCE

- Avons-nous contribué à la visibilité des projets, au partage des bonnes pratiques, à la diffusion des connaissances ?
- Avons-nous eu un impact sur la notoriété et la légitimité des projets ?



COOPÉRATION

- Avons-nous favorisé les synergies entre acteurs, les méthodes collaboratives, le décloisonnement des activités ?
- Avons-nous réussi à mettre en relation concrètement des acteurs ?



CAPACITÉ D'AGIR



RECONNAISSANCE



COOPÉRATION



2019

Afin de clarifier les besoins auxquels elle souhaite apporter des réponses, la Fondation Crédit Coopératif a élaboré une « théorie du changement » selon les étapes suivantes:

1. Définir la mission ultime de la Fondation:
« Agir pour une ESS encore plus forte, plus agile et plus efficace » au service d'une société **« plus humaine, plus participative et plus écologique sur tous les territoires »**
 - Plus forte : en termes de capacité d'agir, de poids économique, de reconnaissance, de pouvoir d'influence
 - Plus agile : pour favoriser l'innovation, les coopérations, la capacité d'adaptation, la diversification des modèles économiques
 - Plus efficace : pour promouvoir la culture de l'évaluation, ajuster et optimiser les effets qu'elle produit
2. Cartographier les principales parties-prenantes de l'ESS
3. Identifier pour chacune d'elles leurs contributions et surtout ce qu'elles pourraient faire de plus, de mieux ou de différent pour concourir aux changements souhaitables
4. Repérer enfin les leviers d'action de la Fondation sur ces changements, en termes de soutien, d'accompagnement ou d'influence, afin de pouvoir en mesurer les effets (mesure d'impacts) et ajuster si besoin ses méthodes de travail.

Cette théorie du changement n'est bien sûr ni une vérité, ni une injonction.

Elle trace un univers de transformations auxquelles la Fondation entend contribuer, à la mesure de ses moyens.

Elle est par nature évolutive et a vocation à être débattue et enrichie par un dialogue avec l'ensemble des acteurs intéressés, y compris en dehors de l'ESS.

THÉORIE DU CHANGEMENT « POUR UNE ESS ENCORE PLUS FORTE, PLUS AGILE ET PLUS EFFICACE »

LES TÊTES DE RESEAU de l'ESS

Ecoutent et répondent aux besoins de leurs membres et créent de la confiance

★ Créent des outils communs et mutualisent des services

★ Apportent des connaissances et renforcent les compétences

Favorisent et animent la réflexion collective

Gèrent des structures au service du réseau

★ Accompagnent leurs membres sur des projets ou besoins spécifiques

★ Pilotent des projets collectifs

★ Représentent et défendent les intérêts de leurs membres auprès des pouvoirs publics, institutions, financeurs, médias, société civile

★ Créent et animent des espaces dédiés à la mise en réseau

★ Créent et animent des espaces dédiés à l'échange de bonnes pratiques

★ Dialoguent et coordonnent leurs actions avec les autres fédérations et acteurs sectoriels (y compris hors ESS et hors France)

★ Contribuent à une vision partagée et assumée de l'ESS en s'appuyant sur leur expérience sectorielle et la promeuvent

★ Contribuent à une vision prospective de l'ESS, adaptée aux enjeux de demain, et à son rôle inspirant pour l'économie en général

LES INSTITUTIONS DE L'ESS

Construisent du consensus et une vision partagée de l'ESS

Promeuvent et défendent les intérêts des acteurs de l'ESS

La voix de l'ESS est plus forte dans le paysage politique et pèse sur le débat économique en général

LES ACTEURS DE L'ESS

Ecoutent et analysent les besoins des personnes et de la société

★ Mettent en œuvre des projets, développent leurs activités, conquièrent de nouveaux secteurs, apportent des réponses aux nouveaux défis de société

★ Innovent dans leur modèle économique, mobilisent de nouvelles ingénieries, méthodes de travail, partenariats (innovation expérimentation)

★ Améliorent et mettent en cohérence leurs pratiques (gouvernance, RH, relation usagers, RSO, mesure d'impacts)

★ Coopèrent entre eux et avec d'autres parties prenantes hors ESS sur leur territoire (décloisonnement - partenariats)

★ Les projets ESS sont encore plus efficaces - efficients

★ Les projets ESS sont reconnus et sources d'inspiration

★ Les projets ESS sont dupliqués ou essayés

LES POUVOIRS PUBLICS nationaux et locaux

Définissent et mettent en œuvre des politiques économiques, sociales, culturelles et environnementales, ambitieuses et durables

Reconnaissent et tiennent compte de l'ESS dans leurs productions législatives et réglementaires, et favorisent son développement

Intègrent des clauses sociétales propices à l'ESS dans leurs achats et commandes publiques

Allouent des moyens à la hauteur de ces politiques, adaptés et mieux coordonnés (interministériel) pour les acteurs de l'ESS

LES FINANCEURS – Investisseurs – Prêteurs – Mécènes

Comprennent les spécificités de l'ESS et innove dans leurs modalités de financement

★ Couvrent davantage les besoins des projets d'ESS aux différents stades de leur création et développement

Pratiquent une finance patiente et responsable

★ Simplifient l'accès de leurs outils aux acteurs de l'ESS

Se coordonnent afin de parler le même langage et promouvoir des outils partagés

★ Le dialogue financeurs / financés fait progresser les projets sans les mettre en difficulté

LES STRUCTURES D'ACCOMPAGNEMENT

★ Co-construisent leur offre avec les praticiens pour coller aux besoins

★ Favorisent l'autodiagnostic en open source pour les premiers pas

Promeuvent leur offre en termes homogènes, pour faciliter leur cartographie et référencement

★ S'articulent en réseaux ou filières pour couvrir le parcours des besoins

LES ACTEURS DE LA RECHERCHE

★ S'intéressent à l'ESS comme objet de recherche, produisent de la connaissance et clarifient les concepts

★ S'ouvrent aux autres disciplines de recherche et inversement les nourrissent

★ Créent une communauté scientifique ESS

★ Sont à l'écoute des besoins des praticiens et les associent (co-construction), tout en préservant leur indépendance

★ Leurs résultats plus accessibles éclairent l'action des praticiens, des politiques publiques, des financeurs ou autres parties-prenantes (pédagogie-diffusion)

LES ACTEURS DE L'ENSEIGNEMENT-EDUCATION

★ Intègrent et tiennent compte de l'ESS à tous les niveaux de l'enseignement et dans toutes les disciplines

★ Les valeurs, pratiques et modèles d'ESS sont mieux transmis ainsi que les potentiels d'emploi (suscitent des vocations)

★ Les élèves et étudiants sont encouragés à passer l'action et intègrent l'ESS dans leurs réflexions d'avenir

LA SOCIÉTÉ CIVILE - les citoyens

Adoptent des comportements et mode de consommation responsables

★ Trouvent dans les propositions et réalisations de l'ESS des réponses à leurs questionnements et quête de sens

L'ESS amplifie sa présence sur les réseaux sociaux

★ S'engagent bénévolement dans des actions et gouvernance de projets d'ESS

★ Donnent, prêtent, placent ou investissent pour des projets d'ESS

★ Inscrivent leurs initiatives participatives dans les principes d'action d'ESS

LES MEDIAS

★ Comprennent et s'intéressent aux rôles de l'ESS pour mieux en parler

★ Participent aux événements et débats de l'ESS

★ Repèrent et valorisent les réponses de l'ESS aux enjeux sociétaux

★ L'ESS est mieux connue, comprise et perçue comme modèle porteur de solutions

★ Leviers de soutien de la Fondation CC

★ Leviers d'influence de la Fondation CC

COMMENT AVONS-NOUS PROCÉDÉ ?

En concertation avec nos partenaires, nous avons conçu des « **cahiers de bord** », des questionnaires renseignés périodiquement, pour pouvoir évaluer ces effets dans le temps.

La mesure d'impact réalisée en 2020 confirme les effets observés en 2019, principalement sur la **capacité d'agir**, et met en évidence un renforcement des effets sur la **coopération** et la **reconnaissance**, imputable au temps écoulé depuis la première mesure et aux actions nouvelles de la Fondation.

EN 2020,

97 STRUCTURES
ONT
RÉPONDU

SOIT
100%
DES PARTENAIRES
NATIONAUX

et **81%**
DES LAURÉATS
LOCAUX
INTERROGÉS

Q: exemples

1. La Fondation vous a aidé à affiner, préciser ou réajuster votre projet :

tout à fait un peu non, pas encore non

2. La Fondation vous a encouragé à aller plus loin que votre objectif initial (ex : idées de développement)

tout à fait un peu non, pas encore non

11 QUESTIONS
QUANTITATIVES
AVEC ZONE DE
COMMENTAIRE

► [Télécharger les cahiers de bord](#)





CARNET DE BORD

Démarche d'évaluation des impacts de la



Cher partenaire,

La Fondation Crédit Coopératif cherche à mieux comprendre & qualifier son « impact » auprès des partenaires soutenus.

Pour cela nous avons souhaité construire une démarche qui vous permette de vous exprimer **dans la durée** à la fois que **ce nous vous apportons** mais **aussi ce que vous changez pour nous**.

Cette démarche a pour nous un double objectif :

- Rendre compte et valoriser ce que nous pensons vous apporter mais également ce que vous nous apportez
- Vérifier si l'accompagnement tel que nous l'avons pensé porte ses fruits et identifier ce que nous pouvons faire évoluer ou améliorer pour mieux vous soutenir

Ainsi, nous avons opté pour une **méthode d'évaluation un peu différente**. Le principe est simple : tout au long du partenariat et à chaque temps fort, nous vous demanderons de remplir ce **carnet de bord**. Une fiche par échange est prévue afin que vous puissiez nous dire si vous vous sentez concernés ou non par certains changements, ce qui nous permettra d'agréger des résultats. Un espace de **commentaire libre** vous laissera le loisir de préciser votre appréciation. Que cela soit de façon concise ou plus développée, nous avons besoin que vous remplissiez ces espaces qualitatifs pour que nous puissions mieux valider les effets par lesquels vous vous sentez concernés. Cette fiche bilan fera ensuite l'objet d'un **point d'étape** avec l'équipe de la Fondation.

A aucun moment vous n'êtes censés être concerné par tous les effets listés par la suite. Nous vous invitons bien sûr à le remplir avec sincérité, cela ne fera qu'enrichir nos échanges par la suite !

Nous vous remercions d'avance du temps que vous prendrez pour renseigner ce carnet de bord tout au long de la vie de notre partenariat !

L'équipe de la Fondation Crédit Coopératif

Mode d'emploi

En fonction de la vie du partenariat, vous pourrez être amené à remplir ce tableau de bord 3 fois :

- Point d'étape n°1 → Au début du partenariat
- Point d'étape n°2 → Point intermédiaire
- Point d'étape n°3 → Point final

Les fiches de point d'étape sont structurées de la façon suivante :

- Une liste de 10 effets possibles
- Un espace de commentaire pour chaque effet permettant de rendre compte de la façon dont l'effet s'exprime, des exemples concrets
- Une question conclusive libre autour de ce que vous avez pu apporter à la Fondation

Pour chaque effet, vous avez le choix entre 4 modalités :

- **Tout à fait** : l'effet est avéré et vous disposez de plusieurs exemples pouvant en témoigner
- **Un peu** : il vous est arrivé peut-être une fois ou deux d'être concerné par l'effet mais il ne s'agit pas d'un apport majeur de la Fondation
- **Non pas encore** : vous pensez être concerné par cet effet à un moment de la vie du partenariat - cela correspond à une de vos attentes
- **Non** : cet effet n'est pas avéré



Date	Nom	Prénom	Fonction
------	-----	--------	----------

Structure : _____

Tout à fait Un peu Non pas encore Non

Vous sentez-vous concerné(e) par les effets suivants :

1. La Fondation vous a permis d'améliorer la présentation ou la formulation de votre projet

Précisez :

2. La Fondation vous a encouragé à approfondir ou compléter votre objectif initial (ex : idées de nouveaux développements)

Précisez :

3. Le soutien de la Fondation vous a permis ou amené à inscrire davantage votre projet sur le long terme

Précisez :

4. Le soutien de la Fondation a renforcé votre confiance dans le projet

Précisez :

5. Le soutien de la Fondation a contribué à donner confiance à d'autres financeurs

Précisez :

6. Le soutien de la Fondation a été déterminant pour que le projet puisse voir le jour / se développer ou se maintenir

Précisez :

7. Le soutien et/ou les actions de communication de la Fondation ont apporté de la visibilité à votre projet

Précisez :

8. La Fondation vous a incité à coopérer ou échanger avec d'autres acteurs et/ou mis directement en relation

Précisez :

9. Vous avez noué des contacts et/ou entamé des collaborations suite à la mise en relation ou l'incitation de la Fondation

Précisez :

10. Pensez-vous avoir appris ou reçu autre chose de la Fondation ?

11. Pensez-vous avoir apporté quelque chose à la Fondation et ses partenaires, ou être en mesure de le faire à l'avenir

Zone libre : Avez-vous d'autres commentaires ou attentes particulières vis-à-vis de la Fondation ?



Si vos réponses sont inchangées par rapport au Point d'étape n°1, veuillez indiquer dans la zone de commentaire "inchangée" pour la question concernée

Date	Nom	Prénom	Fonction
Structure :			

Tout à fait Un peu Non pas encore Non

Vous sentez-vous concerné(e) par les effets suivants :

1. La Fondation vous a permis d'améliorer la présentation ou la formulation de votre projet

Précisez :

2. La Fondation vous a encouragé à approfondir ou compléter votre objectif initial (ex : idées de nouveaux développements)

Précisez :

3. Le soutien de la Fondation vous a permis ou amené à inscrire davantage votre projet sur le long terme

Précisez :

4. Le soutien de la Fondation a renforcé votre confiance dans le projet

Précisez :

5. Le soutien de la Fondation a contribué à donner confiance à d'autres financeurs

Précisez :

6. Le soutien de la Fondation a été déterminant pour que le projet puisse voir le jour / se développer ou se maintenir

Précisez :

7. Le soutien et/ou les actions de communication de la Fondation ont apporté de la visibilité à votre projet

Précisez :

8. La Fondation vous a incité à coopérer ou échanger avec d'autres acteurs et/ou mis directement en relation

Précisez :

9. Vous avez noué des contacts et/ou entamé des collaborations suite à la mise en relation ou l'incitation de la Fondation

Précisez :

10. Pensez-vous avoir appris ou reçu autre chose de la Fondation ?

11. Pensez-vous avoir apporté quelque chose à la Fondation et ses partenaires, ou être en mesure de le faire à l'avenir

Zone libre : Avez-vous d'autres commentaires ou attentes particulières vis-à-vis de la Fondation ?



CARNET DE BORD

Démarche d'évaluation des impacts de la





Date	Nom	Prénom	Fonction
Structure :			

Vous sentez-vous concerné(e) par les effets suivants :

Tout à fait Un peu Non pas encore Non

1. Les échanges avec la Fondation ont nourri la problématique ou le contenu de votre projet

Précisez :

2. La Fondation vous a incité à compléter vos travaux d'un volet pédagogique, utilisable par les acteurs de terrain

Précisez :

3. Vous avez observé une plus grande notoriété de vos travaux que vous pourriez relier au soutien et/ou aux actions de communication de la Fondation

Précisez :

4. Le soutien de la Fondation a contribué à donner confiance à d'autres financeurs (privés ou publics)

Précisez :

5. Le soutien de la Fondation a été déterminant pour que votre projet, votre publication ou vos recherches puissent voir le jour / se développer / se maintenir

Précisez :

6. La Fondation vous a incité à échanger ou coopérer avec d'autres acteurs et/ou mis directement en relation

Précisez :

7. Vous avez noué des contacts et/ou entamé des collaborations suite à la mise en relation ou l'incitation de la Fondation

Précisez :

8. Avez-vous reçu des sollicitations que vous pouvez relier à la Fondation (interventions dans des colloques, invitations à collaborer à d'autres travaux, etc...)

Précisez :

9. Pensez-vous avoir appris ou reçu autre chose de la Fondation ?

10. Pensez-vous avoir apporté quelque chose à la Fondation et ses partenaires, ou être en mesure de le faire à l'avenir

Zone libre : Avez-vous d'autres commentaires ou attentes particulières vis-à-vis de la Fondation ?

LES PREMIERS RÉSULTATS DE L'ÉVALUATION, QU'AVONS-NOUS APPRIS ?



100% DES PARTENAIRES ESTIMENT QUE LE SOUTIEN DE LA FONDATION A ÉTÉ DÉTERMINANT POUR QUE LE PROJET SE RÉALISE, CONTRE 96% EN 2019



19 partenaires sur 22

DE L'AXE TRANSFORMATION ONT ESTIMÉ QUE LE SOUTIEN DE LA FONDATION A CONTRIBUÉ À DONNER DE LA VISIBILITÉ AU PROJET, CONTRE 10 SUR 22 EN 2019



18 partenaires sur 22

DE L'AXE TRANSFORMATION ESTIMENT QUE LE SOUTIEN DE LA FONDATION A DONNÉ CONFIANCE À D'AUTRES FINANCEURS, CONTRE 10 SUR 22 EN 2019



23 partenaires sur 34

ONT NOUÉ DES CONTACTS ET/OU ENTAMÉ DES COLLABORATIONS SUITE AUX MISES EN RELATION DE LA FONDATION, CONTRE 11 SUR 34 EN 2019



60% des lauréats 2019

ONT CONSTATÉ UNE AUGMENTATION DE LEUR NOTORIÉTÉ QU'ILS PEUVENT RELIER AUX PRIX DE LA FONDATION, CONTRE 46% CHEZ LES LAURÉATS 2018

RÉSULTATS DE NOTRE MESURE D'IMPACT

AXE TRANSFORMATION

AXE EXPLORATION

AXE INSPIRATION

Les locomotives du changement : têtes de réseaux associatives, acteurs nationaux influents, projets innovants et prometteurs...



QUESTIONS RELATIVES À LA **CAPACITÉ D'AGIR** RÉALISATION DU PROJET ET CONFIANCE

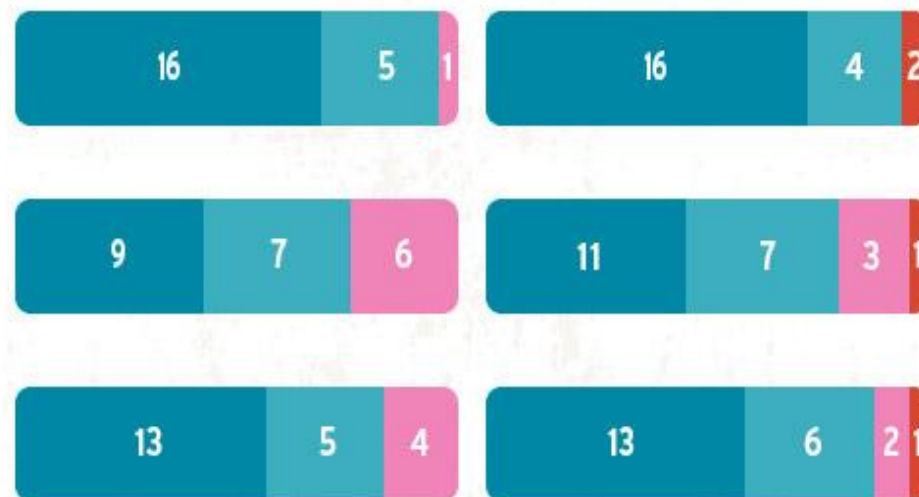
22 RÉPONDANTS

● TOUT À FAIT ● UN PEU ● NON PAS ENCORE ● NON

RÉPARTITION 2019

RÉPARTITION 2020

- La Fondation vous a aidé à affiner, préciser ou réajuster votre projet ?
- La Fondation vous a encouragé à aller plus loin que votre objectif initial (ex : idées de développement) ?
- Le soutien de la Fondation vous a amené à vous projeter davantage sur le long terme ?



Ces trois effets, liés à la capacité d'agir du partenaire, sont confirmés d'une année sur l'autre, et s'améliorent pour le développement du projet. Cependant, il semble que ces effets s'expriment particulièrement au début du partenariat, lorsqu'il y a des échanges réguliers pour déterminer les tenants et aboutissants du projet, et sont moins ressentis par la suite.

RÉSULTATS DE NOTRE MESURE D'IMPACT

AXE TRANSFORMATION



Les locomotives du changement : têtes de réseaux associatives, acteurs nationaux influents, projets innovants et prometteurs...

“

Au fil des mois, des journées de co-développement, et des différents comités de pilotage, nos objectifs et la structuration de notre projet se sont précisés et affinés.

CO'OPPELIA ”

“

Depuis que nous côtoyons la Fondation, cela nous aide à toujours bien penser notre message pour qu'il soit compréhensible par les acteurs de l'ESS. Nous avons encore des progrès à faire dessus, mais cela nous aide

LATITUDES ”

“

Par l'absence de pression sur les modes opératoires mais par une exigence sur le fond, le projet, de fait s'est inscrit dans le long terme

ARTISHOC ”

TÉMOIGNAGES RELATIFS À LA
CAPACITÉ D'AGIR
RÉALISATION DU PROJET
ET CONFIANCE

RÉSULTATS DE NOTRE MESURE D'IMPACT

AXE TRANSFORMATION

AXE EXPLORATION

AXE INSPIRATION



QUESTIONS RELATIVES À LA **CAPACITÉ D'AGIR** RÉALISATION DU PROJET ET CONFIANCE

22 RÉPONDANTS

● TOUT À FAIT ● UN PEU ● NON PAS ENCORE ● NON

RÉPARTITION 2019

RÉPARTITION 2020

- Le soutien de la Fondation a renforcé votre confiance dans le projet



- Le soutien de la Fondation a été déterminant pour que votre projet voit le jour / se développe / se maintienne



Ces deux effets sur la capacité d'agir du partenaire sont très fortement validés par les partenaires.



RÉSULTATS DE NOTRE MESURE D'IMPACT

AXE TRANSFORMATION



→ **Les locomotives du changement :** têtes de réseaux associatives, acteurs nationaux influents, projets innovants et prometteurs...

“ L'intercompréhension, la possibilité de s'inscrire dans une analyse à 360° avec tous les travaux de la Fondation, tout cela est très constructif pour l'étude. ”

UNIOPSS

“ Le soutien de la Fondation nous a permis de développer des projets à même d'analyser notre action et ses impacts, et donc de valider notre approche. ”

LA CHARTREUSE
DE NEUVILLE

AXE EXPLORATION

AXE INSPIRATION

TÉMOIGNAGES RELATIFS À LA
CAPACITÉ D'AGIR
RÉALISATION DU PROJET
ET CONFIANCE

“ Le soutien de la Fondation a été déterminant pour insuffler la dimension coopérative au programme. Cette dimension n'avait encore jamais été égalée au sein de notre mouvement. ”

E-GRAINE



RÉSULTATS DE NOTRE MESURE D'IMPACT

AXE TRANSFORMATION

AXE EXPLORATION

AXE INSPIRATION



Les locomotives du changement : têtes de réseaux associatives, acteurs nationaux influents, projets innovants et prometteurs...

QUESTIONS RELATIVES À LA **COOPÉRATION** ECHANGES ET COLLABORATION

22 RÉPONDANTS

● TOUT À FAIT ● UN PEU ● NON PAS ENCORE ● NON

RÉPARTITION 2019

RÉPARTITION 2020

- La Fondation vous a incité à coopérer ou échanger avec d'autres acteurs et/ou mis directement en relation
- Vous avez noué des contacts et/ou entamé des collaborations suite à la mise en relation ou l'incitation de la Fondation



En termes de coopération, on observe une amélioration d'une année sur l'autre. La mise en place de collaborations est un processus de long terme, ce qui explique qu'il y ait plus de partenaires ayant noué des relations lors de l'envoi du deuxième carnet de bord. On peut donc espérer avoir une nouvelle augmentation du nombre de collaborations en 2021.

RÉSULTATS DE NOTRE MESURE D'IMPACT

AXE TRANSFORMATION



➔ **Les locomotives du changement :** têtes de réseaux associatives, acteurs nationaux influents, projets innovants et prometteurs...

“

C'est certainement l'un des apports les plus marquants : la mise en relation avec d'autres acteurs comme le Réseau Cocagne, la Compagnie générale des autres ou encore le Mouves.

CO'OPPELIA

”

“

La Fondation du Crédit Coopératif a permis de consolider la liste des réseaux potentiellement intéressés par Bénévalibre que le comité de pilotage avait commencé. La Fondation a aussi travaillé en interne avec ses représentants régionaux.

BÉNÉVALIBRE

”

AXE EXPLORATION

AXE INSPIRATION

TÉMOIGNAGES RELATIFS À LA
COOPÉRATION
ECHANGES ET COLLABORATION

“

La Fondation a pris soin de nous mettre en relation avec ses partenaires presentis comme complémentaires au programme.

E-GRAINE

”



RÉSULTATS DE NOTRE MESURE D'IMPACT

AXE TRANSFORMATION

AXE EXPLORATION

AXE INSPIRATION



Les locomotives du changement : têtes de réseaux associatives, acteurs nationaux influents, projets innovants et prometteurs...

QUESTIONS RELATIVES À LA RECONNAISSANCE VISIBILITÉ ET CRÉDIBILITÉ

22 RÉPONDANTS

TOUT À FAIT UN PEU NON PAS ENCORE NON

- Le soutien de la Fondation a contribué à donner confiance à d'autres financeurs
- Le soutien de la Fondation a apporté de la visibilité à votre projet

RÉPARTITION 2019

RÉPARTITION 2020



Les effets liés à la reconnaissance s'améliorent en 2020 par rapport à 2019. La visibilité est liée à la communication réalisée par la Fondation, qui se met en place tout au long du partenariat et s'observe donc plus en aval du partenariat. Le soutien de la Fondation permet également de donner confiance à d'autres financeurs pour soutenir les projets.

RÉSULTATS DE NOTRE MESURE D'IMPACT

AXE TRANSFORMATION



Les locomotives du changement : têtes de réseaux associatives, acteurs nationaux influents, projets innovants et prometteurs...

“ Nous sommes encore en attente de confirmation pour d'autres financeurs mais le soutien sur 2 ans apporté par la Fondation du Crédit Coopératif est un argument quant à la solidité du projet. ”

MOUVEMENT ASSOCIATIF

“ Indéniablement. Outre l'invitation de la Fondation du Crédit Coopératif sur le FNAF pour présenter Bénévalibre, les mises en lien de réseaux potentiellement intéressés et les conseils sur les démarches de communication ont été précieux pour la diffusion du projet. Les communications relayées ont été aussi importantes pour le projet. ”

BÉNÉVALIBRE

AXE EXPLORATION

AXE INSPIRATION

TÉMOIGNAGES RELATIFS À LA
RÉCONNAISSANCE
VISIBILITÉ ET CRÉDIBILITÉ

“ La Fondation a partagé et aimé les posts concernant les études, elle a édité une newsletter à ce sujet et des collaborateurs du Crédit Coopératif ont participé aux événements de restitution. ”

PRO BONO LAB

RÉSULTATS DE NOTRE MESURE D'IMPACT

AXE TRANSFORMATION

AXE EXPLORATION

AXE INSPIRATION

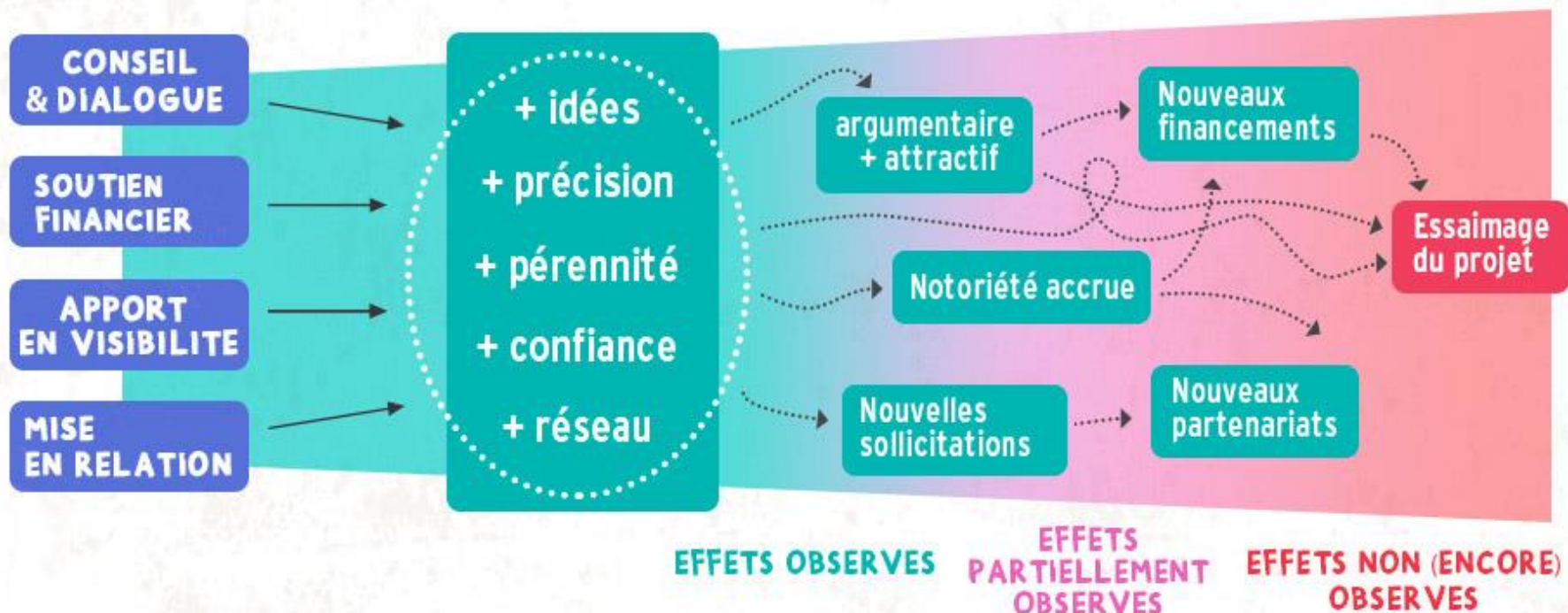
L'évaluation de la « chaine d'effets » de nos actions en 2020

L'impact de nos actions sur l'évolution des projets : les effets observés, partiellement observés ou présumés dans le temps.

L'ACTION
DE LA FONDATION

EFFETS SUR
LE PROJET

EFFETS INDIRECTS
OU PRESUMES



RÉSULTATS DE NOTRE MESURE D'IMPACT

AXE TRANSFORMATION

AXE EXPLORATION

AXE INSPIRATION



QUESTIONS RELATIVES À LA **CAPACITÉ D'AGIR** RÉALISATION DU PROJET ET CONFIANCE

↪ Chercheurs, think-tanks, collectifs universitaires, têtes de réseau... ils explorent de nouvelles voies, questionnent les pratiques et contribuent à la diffusion des connaissances

12 RÉPONDANTS

● TOUT À FAIT ● UN PEU ● NON PAS ENCORE ● NON

- Les échanges avec la Fondation ont nourri la problématique ou le contenu de votre projet
- La Fondation vous a incité à compléter vos travaux d'un volet pédagogique et accessible pour des acteurs de terrain
- Le soutien de la Fondation a été déterminant pour que votre projet, votre publication ou vos recherches puissent voir le jour / se développer / se maintenir

RÉPARTITION 2019

RÉPARTITION 2020



(-1 RÉPONDANT)



(-1 RÉPONDANT)

Les effets sur la capacité d'agir sont confirmés et similaires d'une année sur l'autre. Ces effets sont influencés par les échanges qui ont lieu en amont ou au début du partenariat, ce qui explique qu'il n'y ait pas beaucoup d'évolutions.

RÉSULTATS DE NOTRE MESURE D'IMPACT

AXE TRANSFORMATION

AXE EXPLORATION

AXE INSPIRATION



Chercheurs, think-tanks, collectifs universitaires, têtes de réseau... ils explorent de nouvelles voies, questionnent les pratiques et contribuent à la diffusion des connaissances

TÉMOIGNAGES RELATIFS À LA
CAPACITÉ D'AGIR
RÉALISATION DU PROJET
ET CONFIANCE

“

Oui, la Fondation Crédit Coopératif, en tant que membre du comité de suivi de l'étude, a contribué activement à rendre l'enquête plus pertinente et impactante en revisitant le questionnaire. ”

**CENTRE FRANÇAIS
DES FONDS ET FONDATIONS**

“

Les échanges avec la Fondation viennent nourrir les réflexions et le cadrage de l'étude d'impact social lors des comités de pilotages ou des échanges en direct : des idées de réflexion, des partages de coordonnées, des propositions, des mises en lien ... ”

L'ESPER

“

Le soutien initial de la Fondation a joué un rôle déterminant en nous donnant à croire qu'organiser un tel événement était possible. Pour toute manifestation de ce type, l'édition +1 n'est jamais gagnée d'avance, et le soutien récurrent et la fidélité de la Fondation ont été déterminants. ”

JEA - IDIES

RÉSULTATS DE NOTRE MESURE D'IMPACT

AXE TRANSFORMATION

AXE EXPLORATION

AXE INSPIRATION



QUESTIONS RELATIVES À LA COOPÉRATION ÉCHANGES ET COLLABORATION

➤ **Chercheurs, think-tanks, collectifs universitaires, têtes de réseau...**
ils explorent de nouvelles voies, questionnent les pratiques
et contribuent à la diffusion des connaissances

12 RÉPONDANTS

● TOUT À FAIT ● UN PEU ● NON PAS ENCORE ● NON

RÉPARTITION 2019

RÉPARTITION 2020

- La Fondation vous a incité à échanger ou coopérer avec d'autres acteurs et/ou mis directement en relation
- Vous avez noué des contacts et/ou entamé des collaborations suite à la mise en relation ou l'incitation de la Fondation



Les effets sur la coopération se confirment et connaissent une nette amélioration sur la mise en place de collaborations suite à l'intermédiation de la Fondation. La mise en œuvre de collaborations est un processus au long cours et s'exprime donc lorsque le partenariat est bien avancé.

RÉSULTATS DE NOTRE MESURE D'IMPACT

AXE TRANSFORMATION

AXE EXPLORATION

AXE INSPIRATION



Chercheurs, think-tanks, collectifs universitaires, têtes de réseau... ils explorent de nouvelles voies, questionnent les pratiques et contribuent à la diffusion des connaissances

TÉMOIGNAGES RELATIFS À LA
COOPÉRATION
ECHANGES ET COLLABORATION

“

Pour notre événement public de soirée de Remise des Prix, la Fondation nous a permis de contacter plusieurs personnes dans le domaine culturel.

CJDES ”

“

La Fondation joue un rôle fort de mise en réseau d'acteurs qu'elle connaît de près ou de loin.

L'ESPER ”

“

La fondation a permis de nous faire bénéficier de l'écosystème de la Fondation en termes de veille quant aux sujets émergents du champ de l'ESS, en termes également de choix d'intervenants. Ce partenariat avec la Fondation a contribué également à drainer du public via leurs actions de communication.

JEA - IDIES ”

RÉSULTATS DE NOTRE MESURE D'IMPACT

AXE TRANSFORMATION

AXE EXPLORATION

AXE INSPIRATION



QUESTIONS RELATIVES À LA RECONNAISSANCE, VISIBILITÉ ET CRÉDIBILITÉ



Chercheurs, think-tanks, collectifs universitaires, têtes de réseau... ils explorent de nouvelles voies, questionnent les pratiques et contribuent à la diffusion des connaissances

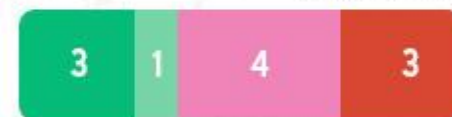
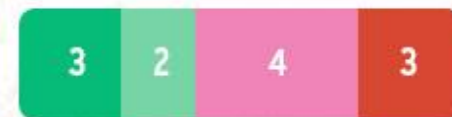
12 RÉPONDANTS

● TOUT À FAIT ● UN PEU ● NON PAS ENCORE ● NON

- Vous avez observé une plus grande notoriété de vos travaux que vous pourriez relier au soutien de la Fondation
- Le soutien de la Fondation a contribué à donner confiance à d'autres financeurs (privés ou publics)
- Avez-vous reçu des sollicitations que vous pouvez relier à la Fondation (interventions dans des colloques, invitations à collaborer à d'autres travaux, etc...)

RÉPARTITION 2019

RÉPARTITION 2020



(-1 RÉPONDANT)

Les effets sur la reconnaissance se confirment et augmentent légèrement d'une année sur l'autre. Ces effets sont moins importants que pour les partenaires de l'axe Transformation, car les projets sont très différents.



RÉSULTATS DE NOTRE MESURE D'IMPACT

AXE TRANSFORMATION

AXE EXPLORATION

AXE INSPIRATION



↪ **Chercheurs, think-tanks, collectifs universitaires, têtes de réseau...** ils explorent de nouvelles voies, questionnent les pratiques et contribuent à la diffusion des connaissances

TÉMOIGNAGES RELATIFS À LA
RECONNAISSANCE
VISIBILITÉ ET CRÉDIBILITÉ

“

Suite à la rencontre "Culture et ESS : la 3e voie" du 12 juillet dernier, les relais et soutien en termes de communication de la part de la Fondation Crédit Coopératif ont une fois de plus favorisé et amplifié les échos et impacts de la publication du compte-rendu des actes de la rencontre. [...].

LE LABO DE L'ESS

”

“

Le partenariat avec la Fondation Crédit Coopératif est venu donner une nouvelle légitimité du dispositif "Mon ESS à l'Ecole", en montrant que d'autres acteurs que les "historiques" (membres ou partenaires de L'ESPER) voulaient s'inscrire dans la dynamique.

L'ESPER

”

RÉSULTATS DE NOTRE MESURE D'IMPACT

AXE TRANSFORMATION

AXE EXPLORATION

AXE INSPIRATION

L'évaluation de la « chaîne d'effets » de nos actions en 2020

L'impact de nos actions sur l'évolution des projets : les effets observés, partiellement observés ou présumés dans le temps.

L'ACTION
DE LA FONDATION

EFFETS SUR
LE PROJET

EFFETS INDIRECTS
OU PRESUMÉS

CONSEIL
& DIALOGUE

SOUTIEN
FINANCIER

APPORT
EN VISIBILITE

MISE
EN RELATION

+ idées
+ moyens
+ notoriété
+ réseau
+ d'acteurs
identifiés

+ de diffusion
aux acteurs
de terrain

Nouveaux
financements

Nouvelles
problématiques
de recherches

Meilleure appropriation
par les acteurs
de terrain

Nouvelles
sollicitations

EFFETS OBSERVÉS

EFFETS
PARTIELLEMENT OBSERVÉS

RÉSULTATS DE NOTRE MESURE D'IMPACT

AXE TRANSFORMATION

AXE EXPLORATION

AXE INSPIRATION



LA CAPACITÉ D'AGIR RÉALISATION DU PROJET ET CONFIANCE

Des associations, des coopératives, des entreprises d'utilité sociale qui construisent dans chaque territoire des actions utiles et innovantes, inspirées et inspirantes

RÉSULTATS 2019 (LAURÉATS 2018) - 46 RÉPONDANTS

70% ont noté une **AUGMENTATION DE LEURS BÉNÉFICIAIRES**, salariés et/ou bénévoles suite à l'obtention du Prix

78% ont utilisé le **PRIX DE LA FONDATION COMME ARGUMENT** auprès d'autres financeurs

70% ont envisagé **D'AUTRES PROJETS** suite à l'obtention du Prix

RÉSULTATS 2020 (LAURÉATS 2019) - 48 RÉPONDANTS

58% ont noté une **AUGMENTATION DE LEURS BÉNÉFICIAIRES**, salariés et/ou bénévoles suite à l'obtention du Prix

73% ont utilisé le **PRIX DE LA FONDATION COMME ARGUMENT** auprès d'autres financeurs

60% ont envisagé **D'AUTRES PROJETS** suite à l'obtention du Prix

On observe des résultats variés entre 2019 et 2020. Il est important de noter que, contrairement aux axes Transformation et Exploration, les répondants de l'Inspiration sont différents d'une année sur l'autre. On observe globalement une baisse des effets, mais ceux-ci restent confirmés. Cette baisse peut s'expliquer par l'année très particulière vécue par les lauréats en 2020.

RÉSULTATS DE NOTRE MESURE D'IMPACT

AXE TRANSFORMATION

AXE EXPLORATION

AXE INSPIRATION

Des associations, des coopératives, des entreprises d'utilité sociale qui construisent dans chaque territoire des actions utiles et innovantes, inspirées et inspirantes

TÉMOIGNAGES RELATIFS À LA
LA CAPACITÉ D'AGIR
RÉALISATION DU PROJET
ET CONFIANCE



“

Un des objectifs de notre recherche de financement est de monter un poste salarié. C'est chose faite grâce à vous, merci !

**ASSOCIATION
DES CENTRALES
VILLAGEOISES**

Inspiré local 2019

“

L'obtention du Prix a donné un nouvel élan au projet du CIAM, confortant son importance pour son écosystème. C'est une vraie reconnaissance de la part d'un acteur majeur de l'ESS, qui nous invite à poursuivre nos projets pour 2021 : installation d'une micro-folie au sein du CIAM, mise en place d'une formation de CAP Monteur en chapiteaux en partenariat avec le CFA du Pays d'Aix, développement du CIAM en tant que tiers-lieu repère sur le territoire.

CIAM

Inspiré local 2019

”

”

“

Elle nous a donné confiance et envie de persévérer malgré nos petits moyens humains et matériels.

FEMMES CONTRE LES INTÉGRISMES

Inspiré local 2019

”



RÉSULTATS DE NOTRE MESURE D'IMPACT

AXE TRANSFORMATION

AXE EXPLORATION

AXE INSPIRATION

Des associations, des coopératives, des entreprises d'utilité sociale qui construisent dans chaque territoire des actions utiles et innovantes, inspirées et inspirantes



LA COOPÉRATION

ECHANGES ET COLLABORATION

RÉSULTATS 2019 (LAURÉATS 2018) - 46 RÉPONDANTS

50% ont DÉCOUVERT DE NOUVELLES STRUCTURES suite au Prix de la Fondation

43% ONT ÉTÉ SOLLICITÉS par d'autres porteurs de projets

15% ont mis en place une COLLABORATION AVEC D'AUTRES STRUCTURES



RÉSULTATS 2020 (LAURÉATS 2019) - 48 RÉPONDANTS

60% ont DÉCOUVERT DE NOUVELLES STRUCTURES suite au Prix de la Fondation

33% ONT ÉTÉ SOLLICITÉS par d'autres porteurs de projets

13% ont mis en place une COLLABORATION AVEC D'AUTRES STRUCTURES

Ces effets sont mitigés. On observe une amélioration sur la découverte de nouvelles structures, qui peut être due aux nouvelles actions de mises en relation réalisées par la Fondation. En revanche, on remarque une baisse des effets concernant les sollicitations reçues et la mise en place de collaborations, qui peuvent s'expliquer par la situation spécifique en 2020 où le nombre d'événements a drastiquement diminué.

RÉSULTATS DE NOTRE MESURE D'IMPACT

AXE TRANSFORMATION

Des associations, des coopératives, des entreprises d'utilité sociale qui construisent dans chaque territoire des actions utiles et innovantes, inspirées et inspirantes



“

Nous avons été sollicités par une association de la région Bourgogne Franche-Comté intéressée pour développer un service similaire. ”

**FÉDÉRATION
MÉDICO-SOCIALE**
Inspiré régional 2019

AXE EXPLORATION

“

Mise en relation avec les acteurs locaux membres du comité local. ”

**TERRES DE LIEN
POITOU CHARENTES**
Inspiré régional 2019

“

Cela fut également l'opportunité de rencontrer d'autres structures soutenues par la Fondation (notamment via L'Envol). Cela n'a pas débouché directement sur des collaborations mais certains nous ont recontactés pendant la crise du Covid-19 pour combiner les moyens logistiques et renforcer nos actions. ”

LE CHAÎNON MANQUANT
Inspiré local 2019

AXE INSPIRATION

TÉMOIGNAGES RELATIFS À LA
LA COOPÉRATION
ECHANGES ET COLLABORATION

RÉSULTATS DE NOTRE MESURE D'IMPACT

AXE TRANSFORMATION

AXE EXPLORATION

AXE INSPIRATION

Des associations, des coopératives, des entreprises d'utilité sociale qui construisent dans chaque territoire des actions utiles et innovantes, inspirées et inspirantes

LA RECONNAISSANCE, RÉALISATION DU PROJET ET CONFIANCE

RÉSULTATS 2019 (LAURÉATS 2018) - 46 RÉPONDANTS

46% ont observé une **PLUS GRANDE NOTORIÉTÉ DE LEUR STRUCTURE**

74% ont perçu l'obtention du Prix comme un **GAGE DE CRÉDIBILITÉ DU PROJET**

RÉSULTATS 2020 (LAURÉATS 2019) - 48 RÉPONDANTS

60% ont observé une **PLUS GRANDE NOTORIÉTÉ DE LEUR STRUCTURE**

74% ont perçu l'obtention du Prix comme un **GAGE DE CRÉDIBILITÉ DU PROJET**

Les effets sur la reconnaissance ont augmenté, grâce aux actions de communication amplifiées de la Fondation. Cela démontre que les nouvelles actions mises en place ont porté leurs fruits.



RÉSULTATS DE NOTRE MESURE D'IMPACT

AXE TRANSFORMATION

AXE EXPLORATION

AXE INSPIRATION

Des associations, des coopératives, des entreprises d'utilité sociale qui construisent dans chaque territoire des actions utiles et innovantes, inspirées et inspirantes

TÉMOIGNAGES RELATIFS À LA
LA RECONNAISSANCE
VISIBILITÉ ET CRÉDIBILITÉ



“

Le prix de la fondation nous a permis de gagner en visibilité et a participé à notre stratégie de communication.

LE RAT PERCHÉ
Inspiré national 2019

“

Notre présence parmi les lauréats et sur le salon Convergences auprès d'un acteur reconnu comme la Fondation Crédit Coopératif a certainement renforcé notre crédibilité.

LE CHÂNON MANQUANT
Inspiré local 2019

“

Le rayonnement des activités de l'association a été amplifié par les diffusions via les médias sociaux, des affiches, supports de communication.

**ENSEMBLE COORDONNER
ET COOPÉRER À PARIS**
Inspiré régional 2019

”

”

RÉSULTATS DE NOTRE MESURE D'IMPACT

AXE TRANSFORMATION

AXE EXPLORATION

AXE INSPIRATION

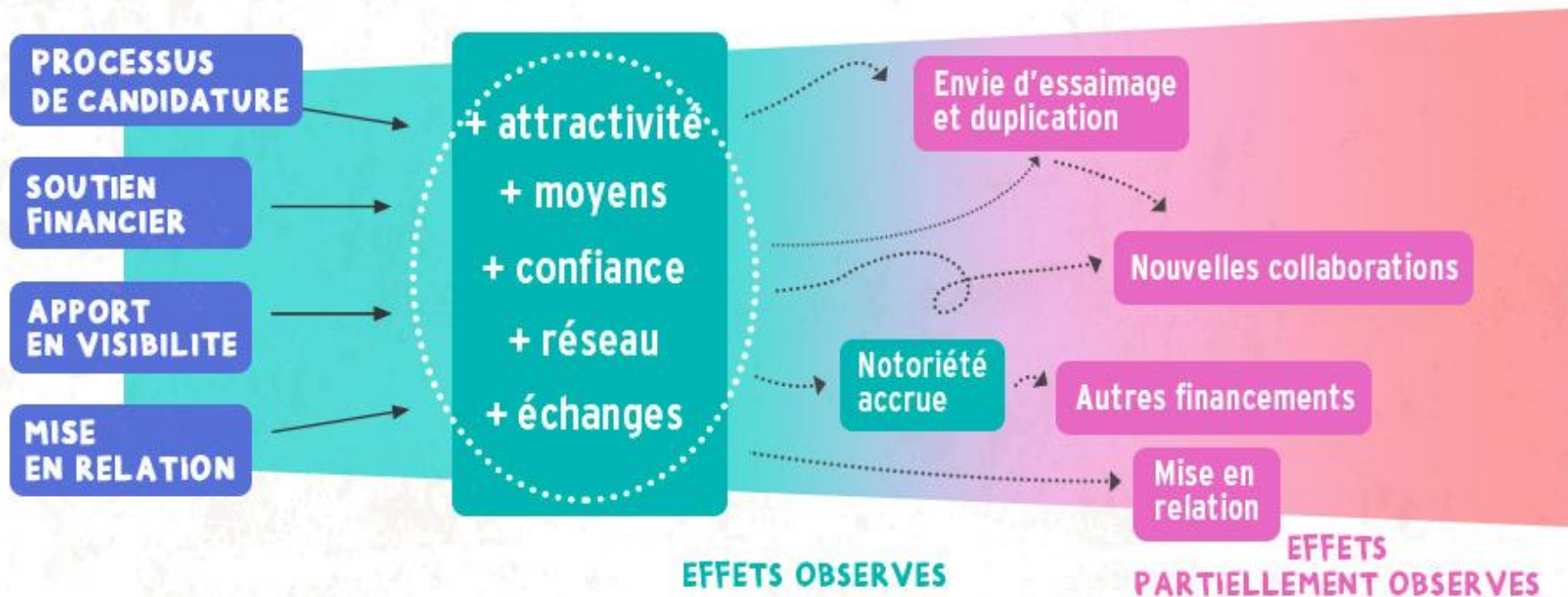
L'évaluation de la « chaine d'effets » de nos actions en 2020

L'impact de nos actions sur l'évolution des projets : les effets observés, partiellement observés ou présumés dans le temps.

L'ACTION
DE LA FONDATION

EFFETS SUR
LE PROJET

EFFETS INDIRECTS
OU PRESUMES



NOTRE PLAN D'ACTION SUITE À LA MESURE D'IMPACT

1

RENFORCER L'ÉCOUTE DES BESOINS DE NOS PARTENAIRES :

dès la première rencontre, demander aux porteurs de projet leurs attentes pour adapter notre accompagnement au-delà du financier

2

AMÉLIORER LA VALORISATION DES PROJETS SOUTENUS :

anticiper les temps forts du projet pour concevoir ensemble des actions de communication concertées

3

CRÉER DES PONTS ENTRE LES PARTENAIRES

ayant des synergies ou intérêts à coopérer dans leurs actions, lors d'événements et/ou de rencontres conviviales

4

AIDER LES LAURÉATS LOCAUX

à se rencontrer et à mobiliser les ressources d'accompagnement de leur territoire

5

CULTIVER LES LIENS AVEC LE CRÉDIT COOPÉRATIF

via le programme d'engagement des collaborateurs/rices et une communication ciblée

TÉMOIGNAGES

Le soutien de la Fondation a été déterminant pour insuffler la dimension coopérative au programme. Cette dimension n'avait encore jamais été égalée au sein de notre mouvement.

E-GRAINE

TÉMOIGNAGES

Réflexions et pistes pour trouver la manière d'intéresser les structures de l'ESS à la problématique. Partage d'analyse aussi sur l'adaptation du projet au contexte de crise sanitaire avec ses conséquences sur l'emploi.

LE PACTE CIVIQUE

TÉMOIGNAGES

Les échanges avec la Fondation viennent nourrir les réflexions et le cadrage de l'étude d'impact social lors des comités de pilotages ou des échanges en direct : des idées de réflexion, des partages de coordonnées, des propositions, des mises en lien ...

L'ESPER

TÉMOIGNAGES

La Fondation a permis de prendre du recul par rapport aux différences entre entreprises/entreprises sociales/association ce qui a permis d'avoir une vision moins dichotomique et une analyse un peu différente et d'identifier des tendances intéressantes

PRO BONO LAB

TÉMOIGNAGES

Le soutien de la Fondation pour le pilote de l'Accélérateur a sans doute joué dans l'obtention de plusieurs rendez-vous auprès de potentiels financeurs pour soutenir la 2ème promotion.

SOLIDATECH

TÉMOIGNAGES

C'est certainement l'un des apports les plus marquants : la mise en relation avec d'autres acteurs comme le Réseau Cocagne, la Compagnie générale des autres ou encore le Mouves.

CO'OPPELIA

TÉMOIGNAGES

Par l'absence de pression sur les modes opératoires mais par une exigence sur le fond, le projet, de fait s'est inscrit dans le long terme.

ARTISHOC

TÉMOIGNAGES

Oui, la Fondation Crédit Coopératif, en tant que membre du comité de suivi de l'étude, a contribué activement à rendre l'enquête plus pertinente et impactante en revisitant le questionnaire.

CENTRE FRANÇAIS DES FONDS ET FONDATIONS

TÉMOIGNAGES

La fondation a permis de nous faire bénéficier de l'écosystème de la Fondation en terme de veille quant aux sujets émergents du champ de l'ESS, en terme également de choix d'intervenants. Ce partenariat avec la Fondation a contribué également à drainer du public via leurs actions de communication.

JEA-IDIES

TÉMOIGNAGES

L'obtention du Prix a donné un nouvel élan au projet du CIAM, confortant son importance pour son écosystème. C'est une vraie reconnaissance de la part d'un acteur majeur de l'ESS, qui nous invite à poursuivre nos projets pour 2021 [...] »

CIAM, INSPIRÉ LOCAL 2019

TÉMOIGNAGES

Cela a valorisé nos activités au-delà de notre propre réseau, nous avons bénéficié d'une plus grande visibilité. La fondation du crédit coopératif étant une structure de l'ESS, cela a renforcé notre implication dans ce secteur et montré à d'autres financeurs que nous avions la capacité à aller chercher du mécénat de la part d'entreprises privées, ce qui est un atout.

TERRES ZEN, INSPIRÉ RÉGIONAL 2019

TÉMOIGNAGES

Le prix de la fondation nous a permis de gagner en visibilité et a participé à notre stratégie de communication.

LE RAT PERCHÉ, INSPIRÉ NATIONAL 2019

SUIVEZ-NOUS SUR  

RETROUVEZ-NOUS SUR FONDATION.CREDIT-COOPERATIF.COOP 